

GLOBALIZACIÓN Y SUS EFECTOS EN LOS INGRESOS DE LOS MEXICANOS

GLOBALIZATION AND ITS EFFECTS ON MEXICANS INCOME

Lorena Rojas Reynaud*, Fernanda Jiménez Gutiérrez*, Kathia García Ruiz*
y Luis Fernando Padilla Jiménez**

Artículo recibido: 06-04-18

Aceptado: 31-05-18

Resumen

El presente trabajo analiza los efectos de la globalización en México, particularmente los asociados con el ingreso promedio y la apertura comercial, partiendo de la hipótesis de que la apertura global afecta de manera negativa al ingreso promedio de los mexicanos.

*Estudiantes del 8º semestre de la Licenciatura en Contaduría y Estrategias Financieras, en la Universidad Iberoamericana

León.

174407-3@iberoleon.edu.mx

174629-6@iberoleon.edu.mx

172444-7@iberoleon.edu.mx

172444-7@iberoleon.edu.mx

172444-7@iberoleon.edu.mx

**Coordinador de Licenciatura en Contaduría y Estrategias Financieras, UIA León, Maestro en Economía por la Universidad de Guadalajara.

fernando.padilla@iberoleon.mx

[iberoleon.mx](mailto:fernando.padilla@iberoleon.mx)

Para reafirmar la hipótesis de una relación inversa entre apertura comercial e ingreso promedio, se presenta un análisis estadístico basado en la metodología de mínimos cuadrados ordinarios en dos etapas, de tal manera que sea posible controlar la endogeneidad de las variables contempladas. Dichas variables son pobreza, ingresos promedio, apertura comercial, educación y gastos.

La investigación se enfocó en estudiar el fenómeno con el ingreso promedio como la variable dependiente, dejando el resto de las métricas de desigualdad a los trabajos futuros. Los resultados sugieren una disminución en el ingreso promedio conforme la apertura comercial aumenta, lo que invita a fortalecer el tema de la distribución del ingreso y la remuneración de los empleos en el debate y la negociación de los tratados comerciales internacionales en el futuro.

Abstract

This paper analyzes the effects due to globalization in Mexico, particularly those associated with average income and the trade openness, based on the hypothesis that global openness affects negatively the Mexicans average income.

To reaffirm the hypothesis of an inverse relationship between the trade openness and the average income, a statistical analysis is presented based on the two steps ordinary least squares methodology, with purpose of controlling the endogeneity problems of this kind of models. The variables considered are poverty, Average Income, Commercial Opening, Education and Spending.

The research was focused on studying the phenomenon with the average income as dependent variable, leaving the rest of income inequality metrics to future works. The results suggest a decrease in the average income as the commercial opening increases. That result invites to strengthen the income distribution topic and the job remuneration of the jobs in the debate and negotiation of future commercial treaties.

Palabras clave: Globalización, distribución de los ingresos, apertura comercial.

Keywords: Globalization, income distribution, trade openness.

Introducción

Actualmente es difícil imaginar un mundo sin globalización. Pero, ¿qué pasa con los efectos colaterales de la globalización en algunos sectores de la economía?

De acuerdo con García, Baldi y Martí (2009), la globalización se define como un proceso de interrelación económica, social y política. Dichos intercambios fomentan avances tecnológicos que facilitan la comercialización y procesos económicos-financieros.

La globalización y la apertura comercial han avanzado de forma exponencial manteniendo dos características importantes: generación de oportunidades y deterioro de las condiciones laborales dentro de un país.

De igual manera, García, Baldi y Martí (2009) comentan que las economías desarrolladas han sufrido un aumento en su tasa de desempleo de tres millones de personas desempleadas. Como resultado de lo anterior, se deteriora la calidad del empleo.

La globalización y la
apertura comercial
han avanzado de
forma exponencial
manteniendo

En México el impacto de la crisis ha sido notorio. De acuerdo con datos del Instituto Nacional de Estadística y Geografía (INEGI), la economía mexicana no ha sido capaz de generar el número total de empleos formales requeridos, que se ubica en 1.2 millones de empleos anuales. Sin embargo, los estudios de la CEPAL (2013) contrastan con estas cifras y ubican a México como el país que tiene las tasas de desempleo abierto más bajas entre los países de América Latina y el Caribe.

El objetivo de esta investigación es conocer qué daño genera la apertura comercial al desarrollo económico. La pregunta de investigación es: ¿cómo afecta el impulso comercial a los ingresos de los habitantes del país? En este sentido, la hipótesis del proyecto plantea reforzar que la relación entre la apertura comercial y las variables de ingreso es inversa.

Marco teórico

El tema de la globalización y la apertura comercial se ha tratado desde diversas perspectivas académicas en los últimos años. Éstas tienen punto en común: la globalización como una oportunidad para desarrollo de los países, pero también para el deterioro de las condiciones sociales y de las relaciones laborales.

La perspectiva mundial de crecimiento económico

Para entender el término ‘globalización’ es necesario referirse a la interrelación que existe en los procesos económicos, sociales y políticos. Estos intercambios se fomentan a través de la tecnología en las telecomunicaciones y de los avances informáticos que facilitan la comercialización y los procesos económicos-financieros (García, Baldi y Martí, 2009).

De acuerdo con Carlos Lugo (2014), cuando México decidió entrar en el proceso de globalización y abrir su economía, se desarrollaron y negociaron tratados internacionales de libre comercio que permitieran y dieran lugar al acceso preferencial de sus productos en varios países.

La perspectiva mundial de crecimiento económico y la generación de empleos ha provocado incertidumbre y resultados insatisfactorios en muchos sectores productivos, por la incoherencia entre las políticas monetarias y fiscales de los diversos países. La base del problema es la creciente falta de productividad y competitividad de la economía mexicana, originada por la falta de programas, proyectos y estrategias que permitan aprovechar las ventajas negociadas y reducir los costos de transacción.

Por otro lado, a consecuencia de lo anterior muchos países en desarrollo han ido realizando cambios estructurales que se inclinan a una redistribución de los trabajadores de actividades de

baja productividad hacia actividades de mayor productividad en los diversos sectores económicos (OIT, 2013).

Para lograr un proceso de globalización inclusivo, este tiene que ser democrático y ofrecer oportunidades y beneficios concretos para todas las personas y países.

A continuación se presenta un gráfico donde se muestra la relación entre la creación de empleos en las PYME y en las empresas grandes en los últimos años, y se muestra que a partir de 2011 han ido creciendo a la par.

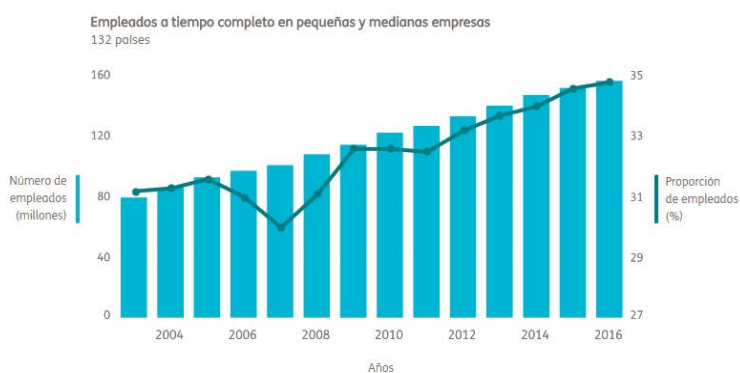


Figura 1. Creación de empleos.

Fuente: Organización Internacional del Trabajo, 2016.

Sobre las ventajas de la globalización, García et al. (2009) señalan que ésta ofrece la oportunidad de mercados cada vez más vastos en todo el mundo, favoreciendo la elaboración de productos de importación más baratos y mercados de exportación más amplios, así como un mayor acceso a los flujos de capital por la integración eficiente de los mercados financieros a través de las comunicaciones electrónicas modernas. También permite la innovación y difusión de conocimiento y tecnología por la inversión extranjera directa y masifica el acceso a condiciones de vida de mayor calidad en distintos ámbitos: económico, social, cultural, laboral, político, tecnológico y ambiental.

Así mismo, entre las desventajas que laceran a la población en el mundo globalizado encontramos que el crecimiento económico no está repartido de manera equitativa, se amplía la brecha entre los países desarrollados y subdesarrollados y entre los sectores ricos y pobres de cada país. Se observa la destrucción ecológica como un proceso no intencional, producto de una tecnología devastadora, aumento ilimitado de las tasas de ganancia, un incremento en el empobrecimiento de la población en los países y en el desempleo a nivel mundial. Por último, se verifica un deterioro de la calidad de vida en los países en vías de desarrollo.

Ahora bien, el desempeño macroeconómico en nuestro país también se ve afectado debido a la globalización y ha sufrido drásticas variaciones en los últimos años. Este desempeño engloba indicadores como el total de los ingresos, el nivel de empleo, de recursos productivos, la balanza de pagos, el tipo de cambio y el comportamiento general de los precios. En el siguiente gráfico podemos observar la medición de cuatro de los indicadores del desempeño macroeconómico en México. A pesar de múltiples variaciones, la productividad se ha mantenido dentro del mismo rango sin cambios bruscos; sin embargo, en lo que respecta al ambiente macroeconómico en México podemos observar lo cambiante que ha sido, y que actualmente el escenario es favorecedor para el crecimiento económico.

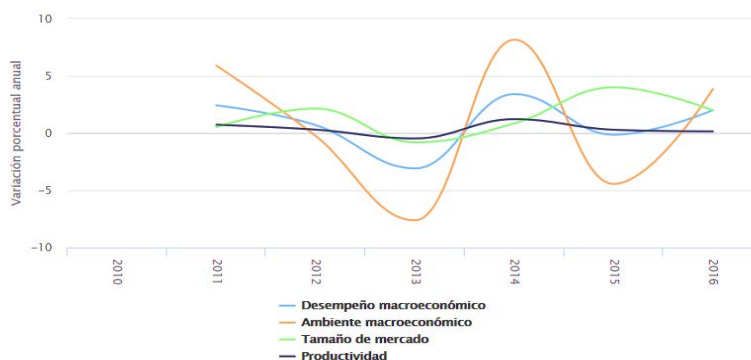


Figura 2. Desempeño macroeconómico.

Fuente: INEGI, 2016.

Metodología

Para este trabajo se utilizó un modelo de regresión lineal con la metodología de mínimos cuadrados ordinarios en dos etapas, la cual contempló la generación de un instrumento de apertura comercial para controlar efectos de endogeneidad. El objetivo de un análisis de regresión es determinar la relación que existe entre una variable dependiente y una o más variables independientes.

La ecuación de regresión es basada en lo propuesto por Mincer (1974) y lo derivado por Neira (2007). La ecuación de regresión se plantea así:

$$\text{Ingreso promedio} = \beta_0 + \beta_1 \widehat{AC} + \beta_2 \widehat{AC}^2 + \beta_3 G + \beta_4 Ed + \epsilon t \quad (1)$$

La variable dependiente utilizada en la investigación es *ingreso promedio*. La variable indica el ingreso promedio basado en datos de la Encuesta Nacional de Ingresos y Gastos en los Hogares (ENIGH). La ENIGH se realizó para atender las demandas de información sobre la distribución del ingreso y el gasto de los hogares para construir algunos indicadores básicos en la instrumentación de la política económica y social y en las investigaciones sobre los niveles de vida de la población.

Las variables independientes empleadas son:

- *Apertura comercial (AC)*. La balanza comercial forma parte de la balanza de pagos de un país. Esta balanza sólo incluye las importaciones y exportaciones de mercancías y describe el equilibrio de este tipo de transacciones. Se toma como variable el índice de apertura comercial que suma exportaciones e importaciones como proporción del ingreso. Por las características de la variable tiene un alto grado de endogeneidad con el ingreso promedio, por lo que, en una primera etapa se generó un instrumento de la variable. De manera adicional, se incluye la variable en términos cuadráticos de manera que se pueda capturar el efecto no lineal de la variable.
- *Variables presupuestales de gasto (G)*. Se consideraron tres variables presupuestales asociadas al gasto público per cápita, cada una de ellas enfocadas a la promoción del empleo o del nivel de ingresos de las personas. Las variables consideradas son: gasto en educación, ciencia y tecnología e impulso económico.
- *Educación*. En esta variable se consideraron las personas con educación de nivel primaria, secundaria y media-superior, y los factores se muestran anualmente. En este sentido la principal variable dependiente es la apertura comercial.

En un análisis gráfico preliminar entre el ingreso promedio y la apertura comercial, se observa una relación inversa y no lineal entre las variables, lo que fortalece incluir la variable apertura comercial al cuadrado en el modelo. La periodicidad de las observaciones es anual y comprende diez años (2006-2016).

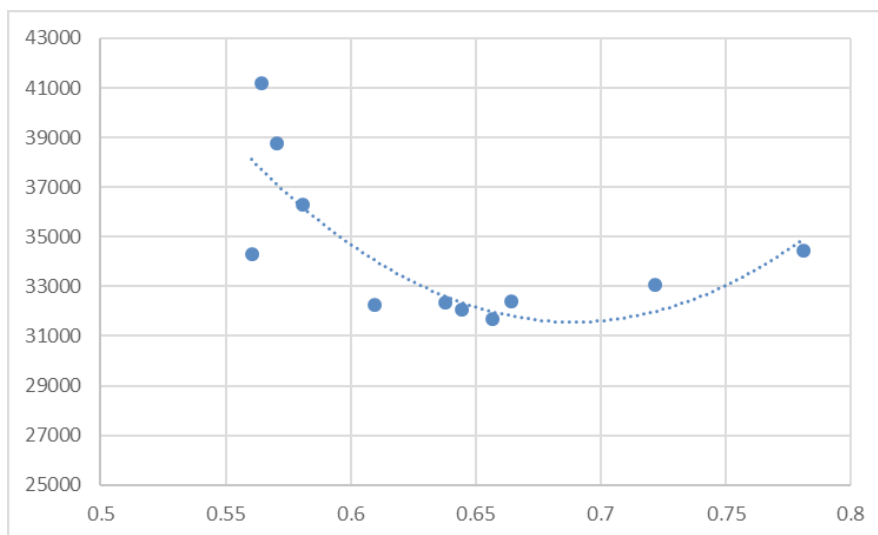


Figura 3. Diagrama de dispersión de ingreso promedio (eje Y) en relación con apertura comercial (Eje X).

Fuente: Elaboración propia con datos de ENIGH y Banco Mundial.

Resultados

Los resultados indican significancia estadística al 95% en las variables de apertura comercial, lo que sugiere una relación inversa y no lineal con el ingreso promedio.

En el sentido de la relación, el signo negativo indica un efecto negativo de la apertura comercial sobre el ingreso promedio en el periodo analizado, y la no linealidad indica una tasa creciente de dicho efecto.

Las variables de educación y las relacionadas con el gasto en educación e impulso económico no fueron estadísticamente significativas, por lo que se retiraron de la estimación final. En el caso de gasto en ciencia y tecnología tampoco muestra significancia estadística, sin embargo, se mantuvo en el análisis final debido a que abona de manera positiva a la estimación del modelo en su conjunto.

Tabla I. Resultados del análisis de regresión.

Variable Dependiente: ingreso promedio			
Variables independientes	Coefficiente (error estándar robusto)	t	Prob> t
AC	-403651.3** (160717.7)	-2.51	0.046
AC ²	297794.7** (114614)	2.60	0.041
GCYT	170541.4 (0.1451984)	0.33	0.750
Cons	170541.4** (52991.75)	3.22	0.018
F	4.44**		
Prob>F	0.05		
R ²	0.689		
Obs	10		

Nota: (***,**,*), indican significancia estadística al 99%, 95% y 90% respectivamente

Conclusiones

El análisis econométrico aporta evidencia empírica que respalda la hipótesis del proyecto: la relación entre la apertura comercial y las variables de ingreso es inversa. Se llegó a esta conclusión gracias a la metodología utilizada de mínimos cuadrados ordinarios en dos etapas y el análisis gráfico preliminar. Ambos métodos nos muestran que a mayor apertura comercial el ingreso promedio disminuye en una manera no lineal con tasa positiva.

Los resultados obtenidos nos llevan a un análisis más profundo, que era el principal objetivo. En el caso de la política comercial, por ejemplo, actualmente en la renegociación del TLCAN han surgido



propuestas de aumento de ingreso que sorpresivamente México no ha expuesto, sino que han sido llevadas a la mesa por Estados Unidos y Canadá, haciendo más claro que a mayor ingreso la mano de obra mexicana sería menos competitiva, con el fin de alcanzar un beneficio para ambas partes.

Durante la investigación se encontró que este tema ha sido controversial desde hace tiempo a nivel local e internacional. No sólo afecta a economías emergentes sino a economías desarrolladas, como la de Estados Unidos. De aquí se concluye que la apertura comercial, globalización, e ingreso promedio tienen una relación profunda a la que se debe prestar debida atención. Es decir, actualmente no se pueden cerrar fronteras y tampoco permitir que nuestra economía local desaparezca y se vea afectada, ya que resulta prioritario poner en la agenda el tema del ingreso promedio de los involucrados en la negociación.

Por último, se sugiere ampliar la investigación en estudios posteriores, tomando en cuenta otros indicadores de distribución del ingreso.

**El análisis econométrico
aporta evidencia
empírica que respalda la
hipótesis del proyecto:
la relación entre la
apertura comercial y las
variables de ingreso es
inversa**

Referencias

Canales, Alejandro I. (2002). "Migración y trabajo en la era de la globalización: el caso de la migración México-Estados Unidos en la década de 1990". *Papeles de población*, 8(33), 47-80. Recuperado de http://www.scielo.org.mx/scielo.php?script=sci_arttext&pid=S1405-74252002000300003&lng=es&tlng=es

García Alba, P.; Gutiérrez, Luciano, Torres Gabriela (Coords.) (2004). *El Nuevo Milenio Mexicano*. México: UAM Azcapotzalco.

García Quiroga, E., Baldi López, G., Martí, M. (2009, marzo/abril). "Una mirada sobre la Globalización en el contexto del mundo actual". En *Revista Electrónica de Psicología Política Año 7 N° 19*. Recuperado de http://www.psicopol.unsl.edu.ar/marzo09_notal.pdf

Gómez, Arnulfo R. (2006). "Globalización, competitividad y comercio exterior". *Análisis Económico* [en línea] 2006, XXI (segundo cuatrimestre). Disponible en: <http://www.redalyc.org/articulo.oa?id=41304708>

Hernández, E. (2004). "Panorama del mercado laboral de profesionistas en México". *Economía UNAM* Vol. I no. 2. Disponible en: http://www.scielo.org.mx/scielo.php?pid=S1665-952X2004000200008&script=sci_arttext

Lugo Galera, C., Huerta Sobrino, C. y Yfarraguerri Villarreal, L. (agosto 2014). "La Globalización Económica y su Impacto en el Mercado Laboral en México". *Daena: International Journal of Good Conscience*. 9(2)69-89. Recuperado de [http://www.spentamexico.org/v9-n2/A8.9\(2\)69-89.pdf](http://www.spentamexico.org/v9-n2/A8.9(2)69-89.pdf)

Mincer A., Schooling, J. (1974). *Experience and Earnings*. The National Bureau of Economic Research. [En línea]. Disponible en: <http://papers.nber.org/books/minc74-1>

Mungaray Lagarda, A. (2001). "La educación superior y el mercado de trabajo profesional". *REDIE. Revista Electrónica de Investigación Educativa*, 3 (1). Disponible en: <http://www.redalyc.org/articulo.oa?id=15503104>

Neira, I. (2007). "Capital humano y desarrollo económico mundial: Modelos econométricos y perspectivas". *Estudios económicos de Desarrollo Internacional*. Vol. 7-2. [En línea]. Disponible en: <http://www.usc.es/economet/journals/eedi/eedi723.pdf>

Organización Internacional de Trabajo (OIT). (2016). *Resumen del Informe Mundial sobre Salarios 2016-2017: Desigualdades salariales en el lugar de trabajo*. [En línea]. Disponible en: <http://www.ilo.org/global/research/global-reports/global-wage-report/2016/lang--es/index.htm>

Consejo Nacional de Evaluación de la Política de Desarrollo Social (CONEVAL) (2016). *Resultados de pobreza en México 2016 a nivel nacional y por entidades federativas* [en línea]. Disponible en: <https://www.coneval.org.mx/Medicion/Paginas/PobrezaInicio.aspx>